



*Mashteuiatsh, le 30 août 2018*

Madame Jacqueline Leroux  
**Métaux BlackRock inc.**  
375, 3<sup>e</sup> rue  
Chibougamau (Québec)  
G8P 1N4

Objet : Résultats inventaires complémentaires vs Demande du BAPE

Madame Leroux,

La présente vise à vous transmettre les informations importantes et pertinentes qui pourraient intéresser la commission en attendant que les rapports soient complétés et transmis à votre organisation au cours des prochaines semaines.

Trois inventaires complémentaires portant sur les oiseaux forestiers, les plantes à statut particulier et les chiroptères ont été réalisés ou sont en cour présentement. Voici en résumé l'état de situation et les informations importantes à considérer.

### **Inventaire des chiroptères**

Les inventaires des chiroptères sont toujours en cour. Une séance de travail sur le site est d'ailleurs prévue dans les prochains jours. L'analyse des enregistrements va s'amorcer sous peu et le rapport final devrait être disponible selon nous vers la fin de l'automne. Nous allons toutefois valider avec Mme Gosselin de Faune en Nord qu'elle sera la date pour laquelle le rapport préliminaire sera livré car il y a plusieurs heures d'écoute à analyser sur les détecteurs d'ultrasons (Anabat). Je vous ai joint le calendrier des travaux qui suit le protocole et les recommandations du MFFP. Je vous ai également inséré la carte de travail qui positionne les stations d'inventaire (point rouge).

Période de reproduction (1 <sup>er</sup> juin au 31 juillet)		
Dates des sessions d'inventaires	Nombre d'heures d'écoute par station d'échantillonnage*	Durée d'écoute par nuit
1 <sup>er</sup> - 30 juin	40 heures réparties sur un minimum de cinq nuits	Minimum de quatre heures par nuit à partir de 30 minutes après le coucher du soleil
1 <sup>er</sup> - 31 juillet	40 heures réparties sur un minimum de cinq nuits	Minimum de quatre heures par nuit à partir de 30 minutes après le coucher du soleil
Période de migration (15 août au 15 octobre)		
15 août -15 sept.	40 heures réparties sur un minimum de cinq nuits	Minimum de quatre heures par nuit à partir de 30 minutes après le coucher du soleil
15 sept. - 15 oct.	40 heures réparties sur un minimum de cinq nuits	Minimum de quatre heures par nuit à partir de 30 minutes après le coucher du soleil

\*Heures d'écoute dans des conditions météorologiques adéquates.



### **Inventaire des plantes à statut particulier**

L'objectif de cet inventaire visait à repérer les espèces floristiques à floraison hâtive puisque cette période n'avait pas été couverte lors des inventaires initiaux.

L'inventaire des espèces floristiques en situation précaire (EMVS) a été réalisé dans la zone projetée des travaux le 29 juin 2018. Il a consisté à effectuer des validations par recherche active de la présence de l'ensemble des plantes vasculaires figurant sur la liste des EMVS répertoriées par le CDPNQ dans la région du Saguenay-Lac-Saint-Jean. Aucune autre espèce que la matteucie fougère-à-l'autruche d'Amérique n'a été observée lors de cet inventaire. Les deux occurrences de cette espèce rapportées dans l'étude d'impact sont toujours présentes. Une petite colonie supplémentaire, située aux coordonnées 48° 23' 41,38", 70° 51' 28,07", a été observée à proximité de l'occurrence sud, du côté est du chemin d'accès. Par ailleurs, un site propice à la relocalisation de ces colonies de matteucie fougère-à-l'autruche d'Amérique a été identifié dans le milieu humide MH7, au nord du milieu humide MH9 (coordonnées : 48° 23' 45,38", 70° 51' 53,02").

On peut donc référer à l'étude d'impact déposée (carte et recommandations) puisqu'il n'y a pas d'élément nouveau si ce n'est qu'un site a été identifié pour une relocalisation des colonies de fougère.

### **Inventaire des oiseaux forestiers**

L'inventaire des oiseaux forestiers s'est déroulé en deux temps soit pendant la période de migration en mai et pendant la période de reproduction et nidification en juin. L'objectif de cet inventaire visait également à valider la présence ou non d'espèces d'oiseaux à statut particulier.

Au total, 8 stations d'écoute ont été visitées le 9 mai et le 6 juin 2018. Je vous ai joint une image qui positionne les stations d'écoute en attendant la version officielle de la carte d'inventaire qui sera intégrée au rapport qui devrait être livré au plus tard le 12 septembre.

#### ***Inventaire du 9 mai- période de migration***

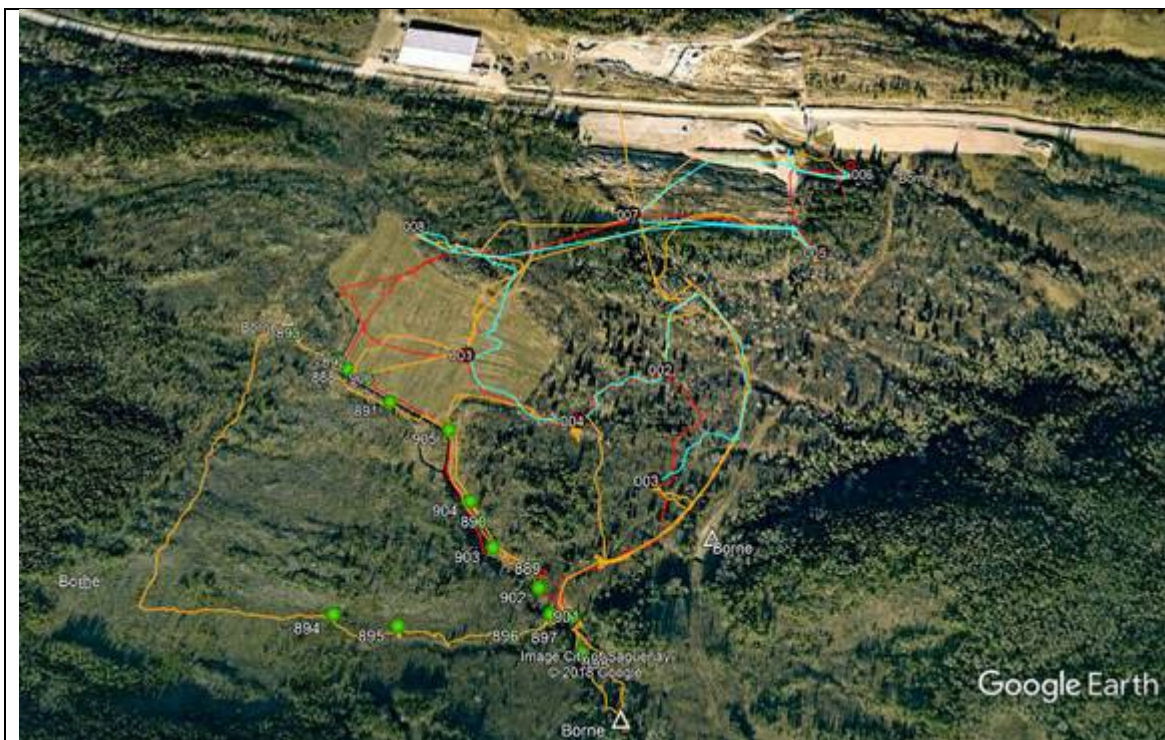
La session d'inventaire du 9 mai a permis de repérer 34 espèces d'oiseaux pour un total de 125 observations (comprend le chant). De toutes ces espèces, une seule se retrouve sur la liste des espèces susceptibles d'être désignées. Il s'agit du Quiscale rouilleux (4 individus) qui a été repéré dans deux stations d'écoute (1 et 8). Comme cette espèce était présente en période de migration, une attention particulière a été apportée à son

repérage en période de nidification (juin). Les résultats des inventaires de juin n'ont pas permis de repérer cette espèce ce qui laisse présager que les individus observés étaient en déplacement.

### ***Inventaire du 6 juin 2018 – période de reproduction et nidification***

Pour cette session d'inventaire, 39 espèces ont été répertoriées. De ce nombre, une espèce se retrouve sur la liste des espèces susceptibles d'être désignées. Il s'agit de la paruline du Canada qui avait déjà été repéré dans le secteur du site lors des inventaires réalisés pour la construction de la déserte ferroviaire. Un couple nicheur a été repéré à la station 3 (Latitude : 48.3943200018 Longitude : -70.8593200240). Le comportement agité d'un mâle et d'une femelle de même que leur cri sont des indices qui permettent de statuer sur la nidification possible dans le secteur. Il y a seulement un seul couple qui a été repéré.

Cette espèce niche dans les peuplements mixtes et feuillus humides ainsi que dans les forêts de conifères avec une strate arbustive développée (COSEPAC 2008). La zone d'étude et le milieu environnant sont caractérisés par plusieurs bons habitats qui peuvent satisfaire aux exigences de cette espèce. De ce fait, considérant la faible superficie d'habitat qui devra être déboisée pour l'implantation de l'usine et qu'il y a une bonne qualité d'habitat de remplacement aux alentours, les incidences sur l'espèce ne sont pas jugées importantes. Cependant pour éviter la mortalité des oiseaux, il est recommandé de procéder au déboisement en dehors de la période de nidification de ceux-ci qui s'étend du 1<sup>er</sup> mai au 15 août.



Stations d'échantillonnages pour les oiseaux.

J'espère que ces informations pourront répondre aux interrogations de la commission en attendant le dépôt des rapports.

Daniel Courtois, biologiste, M. Sc. Environnement

Référence :

COSEPAC. 2008. Évaluation et Rapport de situation du COSEPAC sur la paruline du Canada (*Wilsonia canadensis*) au Canada. Comité sur la situation des espèces en péril au Canada. Ottawa. vii + 38 p. ([www.registrelep.gc.ca/Status/Status\\_f.cfm](http://www.registrelep.gc.ca/Status/Status_f.cfm)).