



Portrait bioalimentaire régional

**Saguenay-Lac-Saint-Jean-
Côte-Nord**



LE BIOALIMENTAIRE RÉGIONAL*


	Emplois**	PIB
Agriculture	1 800	110 M\$
Transformation	1 600	80 M\$
Commerce et restauration	11 500	250 M\$
Ensemble du bioalimentaire	14 900	440 M\$
Part du bioalimentaire dans l'économie régionale	12 %	6 %
Part du bioalimentaire régional dans le bioalimentaire québécois	3 %	3 %

* Inclut seulement les données du Saguenay-Lac-Saint-Jean

** Nombres arrondis à la centaine près

Source : Direction des études économiques et de l'appui aux filières, octobre 2002

Agriculture, Pêcheries
et Alimentation

Québec 



LA PRODUCTION RÉGIONALE, MAI 2001



1 227 entreprises

111 418 ha en culture

Cultures fourragères

34 107 ha

Avoine

19 974 ha

Orge

19 537 ha

Fruits

13 005 ha

Serres

109 931 m²

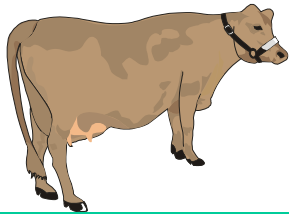
Autres (légumes, érablières, pommes de terre, canola)

Source : Statistique Canada, Recensement de l'agriculture, mai 2001



LA PRODUCTION RÉGIONALE, MAI 2001

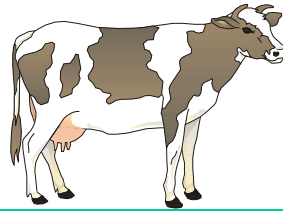
Vaches de boucherie



7 905 têtes

206 entreprises

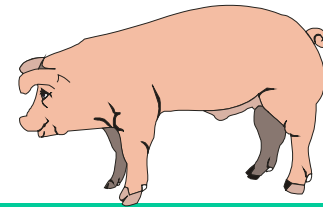
Vaches laitières



23 252 têtes

485 entreprises

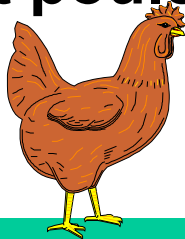
Porcs



11 722 têtes

17 entreprises

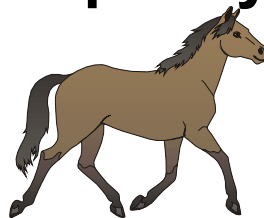
Poules et poulets



790 106 têtes

93 entreprises

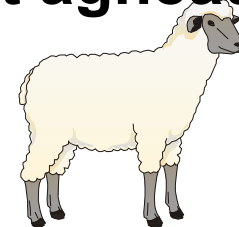
Chevaux et poneys



627 têtes

122 entreprises

Moutons et agneaux

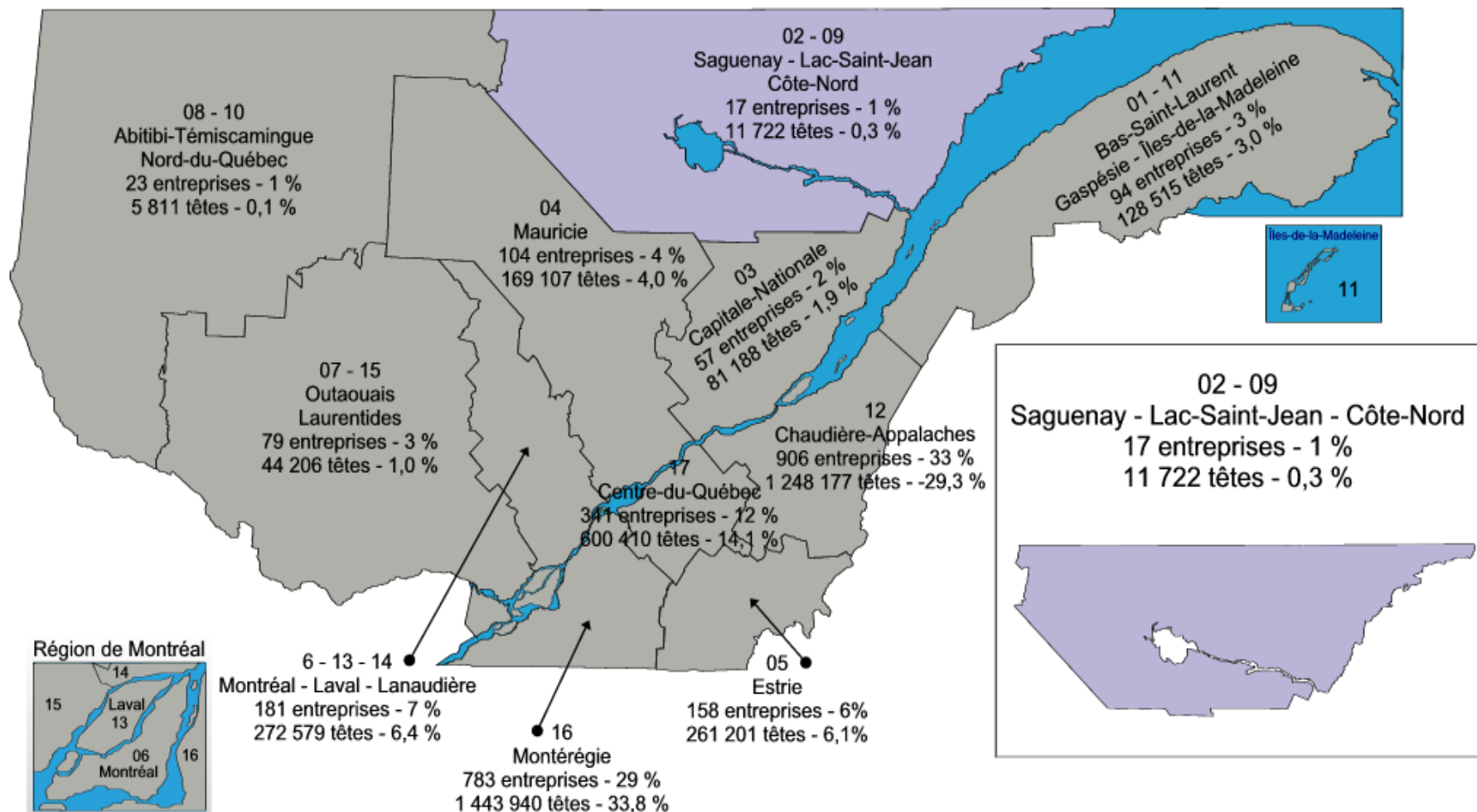


19 084 têtes

91 entreprises



RÉPARTITION RÉGIONALE DE LA PRODUCTION PORCINE AU QUÉBEC 2001



Note : Depuis le recensement, il y a eu une croissance marquée de la production porcine dans la région du Saguenay-Lac-Saint-Jean

Source : Statistique Canada, Recensement de l'agriculture, mai 2001

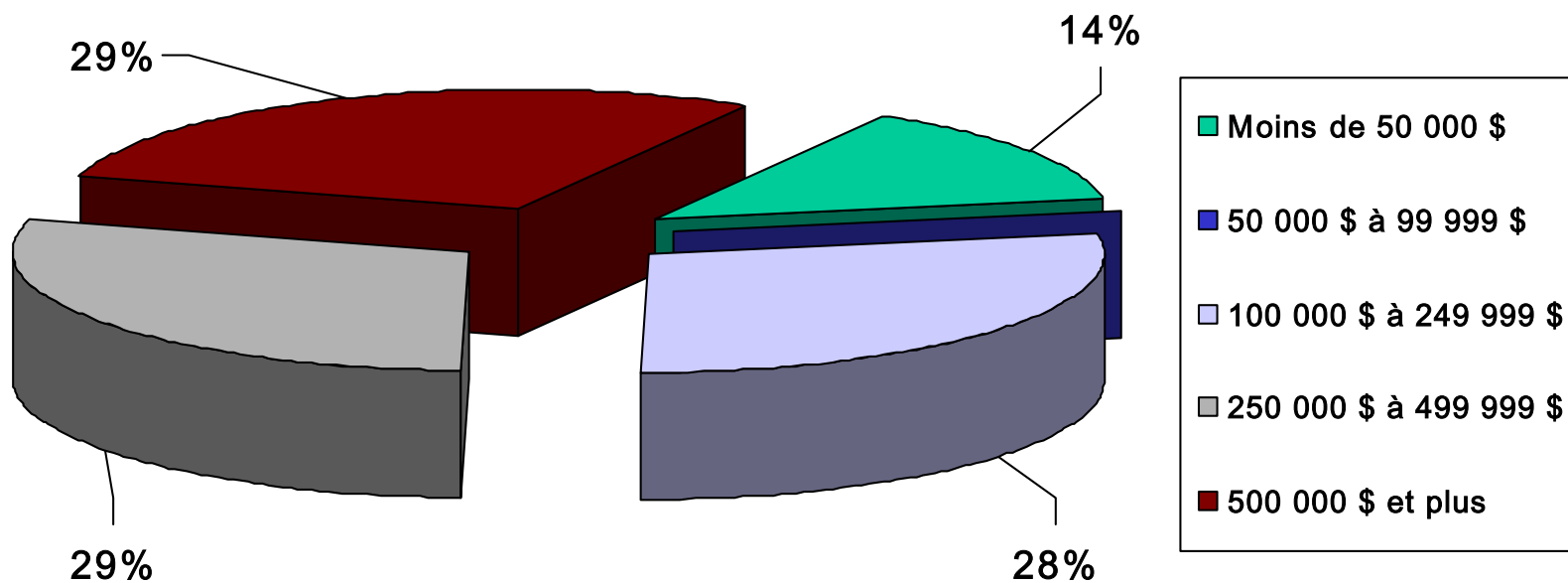
Agriculture, Pêcheries
et Alimentation

Québec





RÉPARTITION RÉGIONALE DES ENTREPRISES PORCINES (7), SELON LA STRATE DE REVENUS, MAI 2001



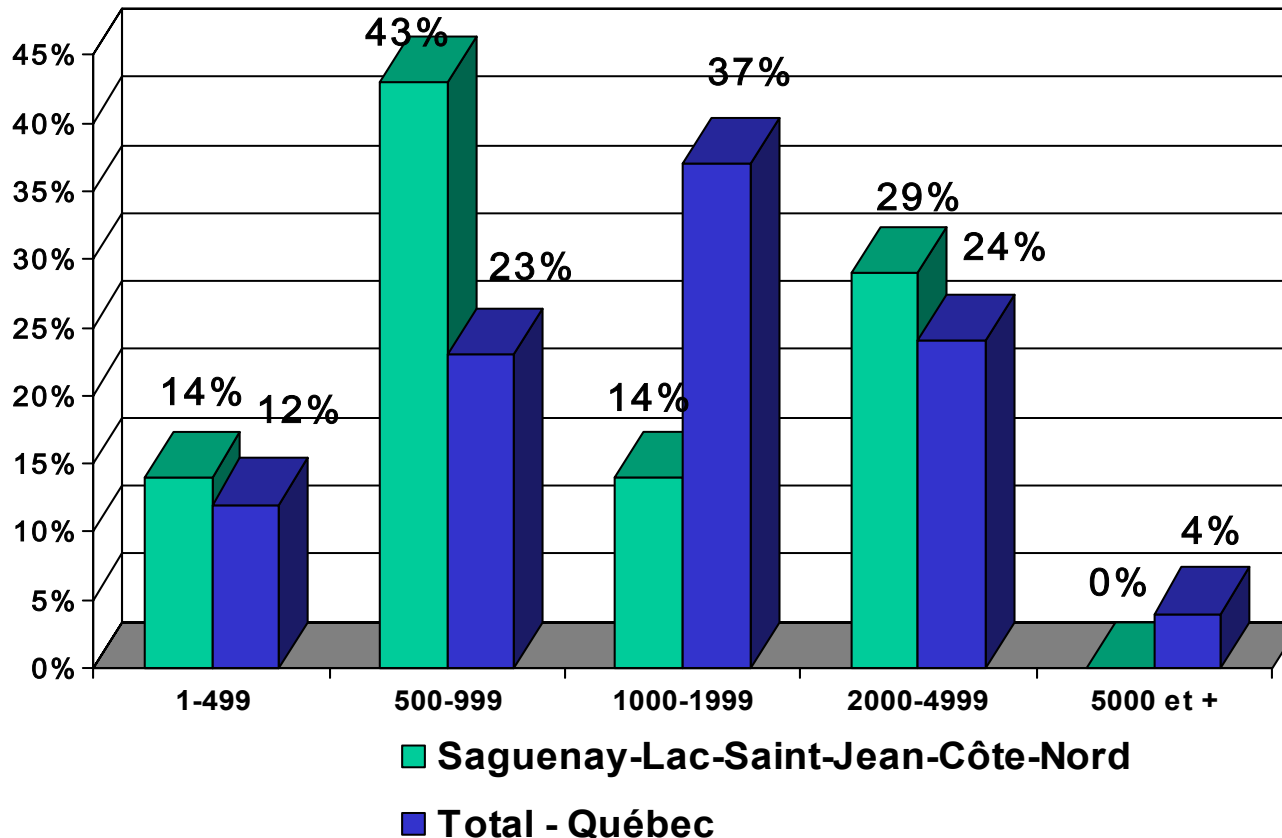
Source : Statistique Canada, Recensement de l'agriculture, mai 2001

Agriculture, Pêcheries
et Alimentation

Québec




RÉPARTITION DES ENTREPRISES PORCINES (7), SELON LA STRATE DE CHEPTEL, MAI 2001



Source : Statistique Canada, Recensement de l'agriculture, mai 2001

Agriculture, Pêcheries
et Alimentation

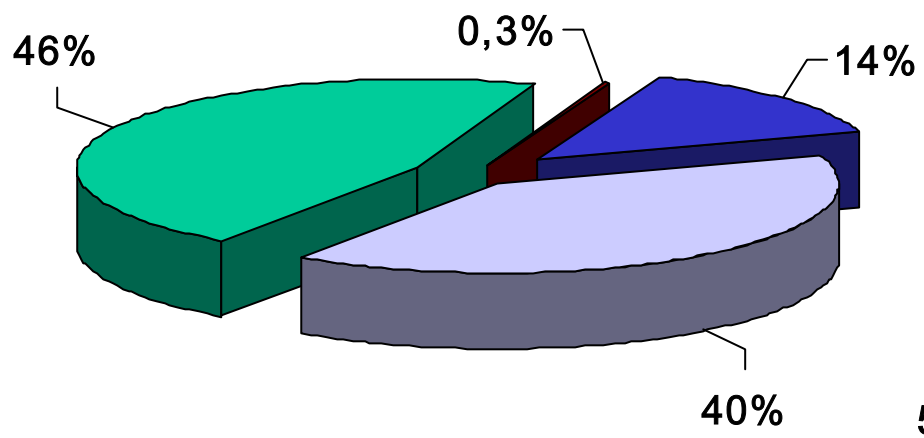
Québec 



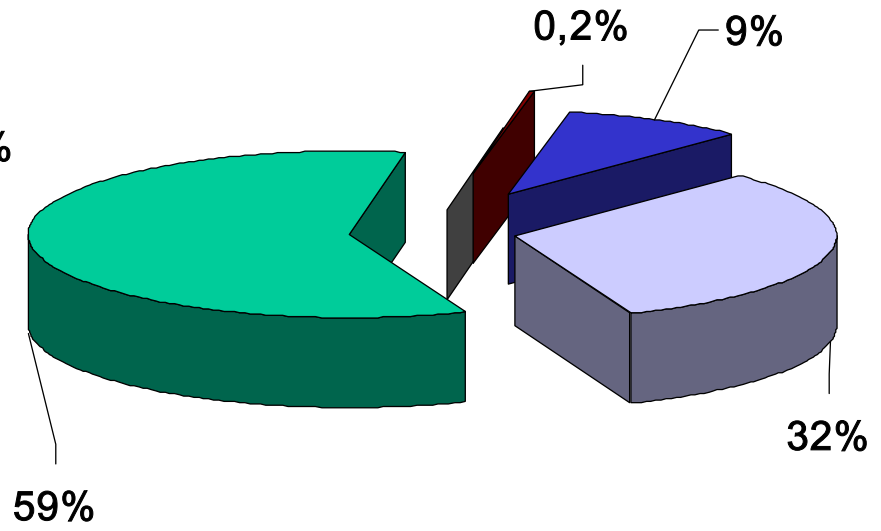
CHEPTEL PORCIN, MAI 2001

Entreprises porcines (7)

SAGUENAY-LAC-SAINT-JEAN-
CÔTE-NORD



TOTAL - QUÉBEC



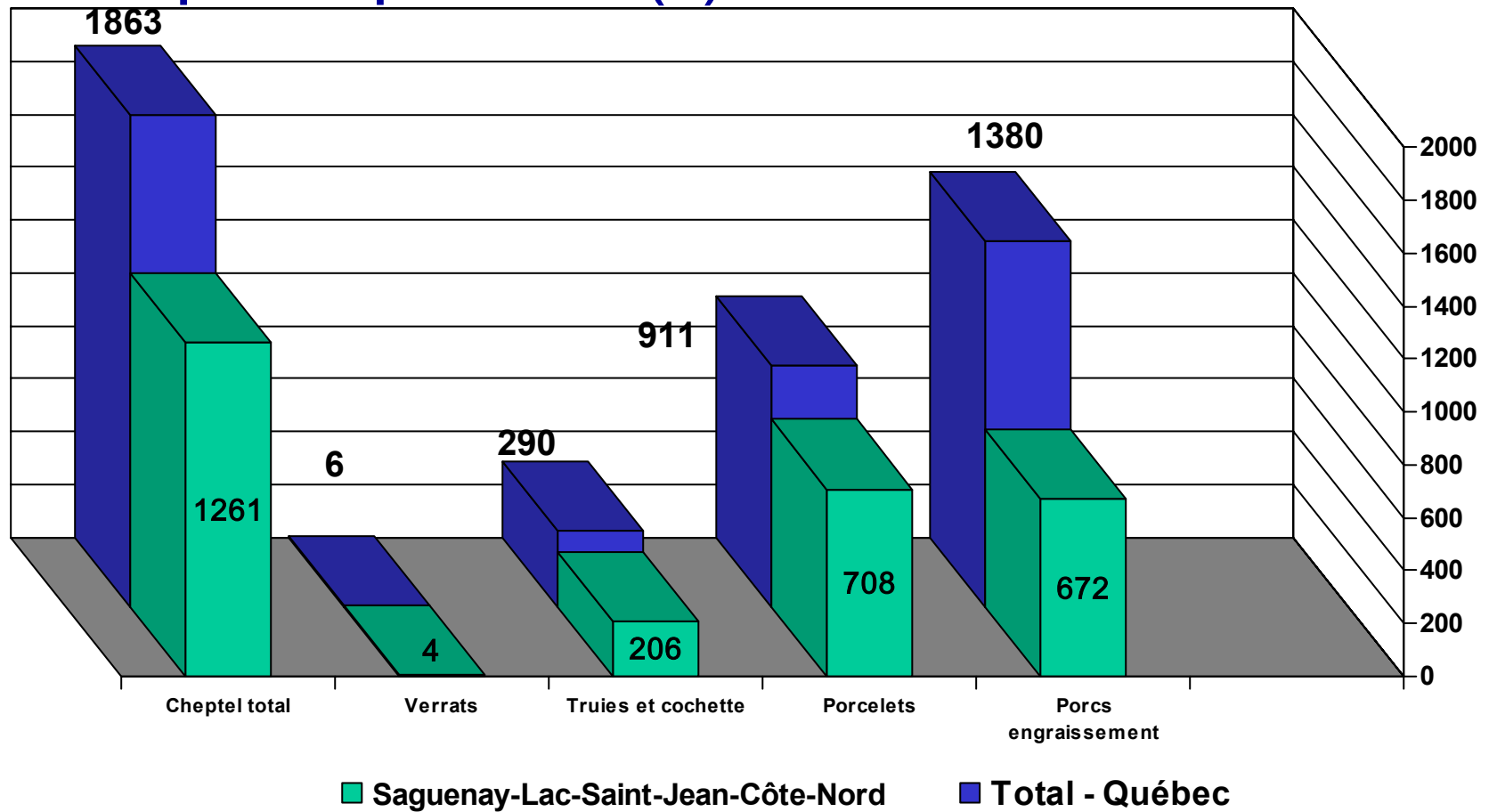
- Verrats
- Truies et cochettes
- Porcelets
- Porcs à l'engraissement

Source : Statistique Canada, Recensement de l'agriculture, mai 2001



LE CHEPTEL MOYEN, MAI 2001

Entreprises porcines (7)

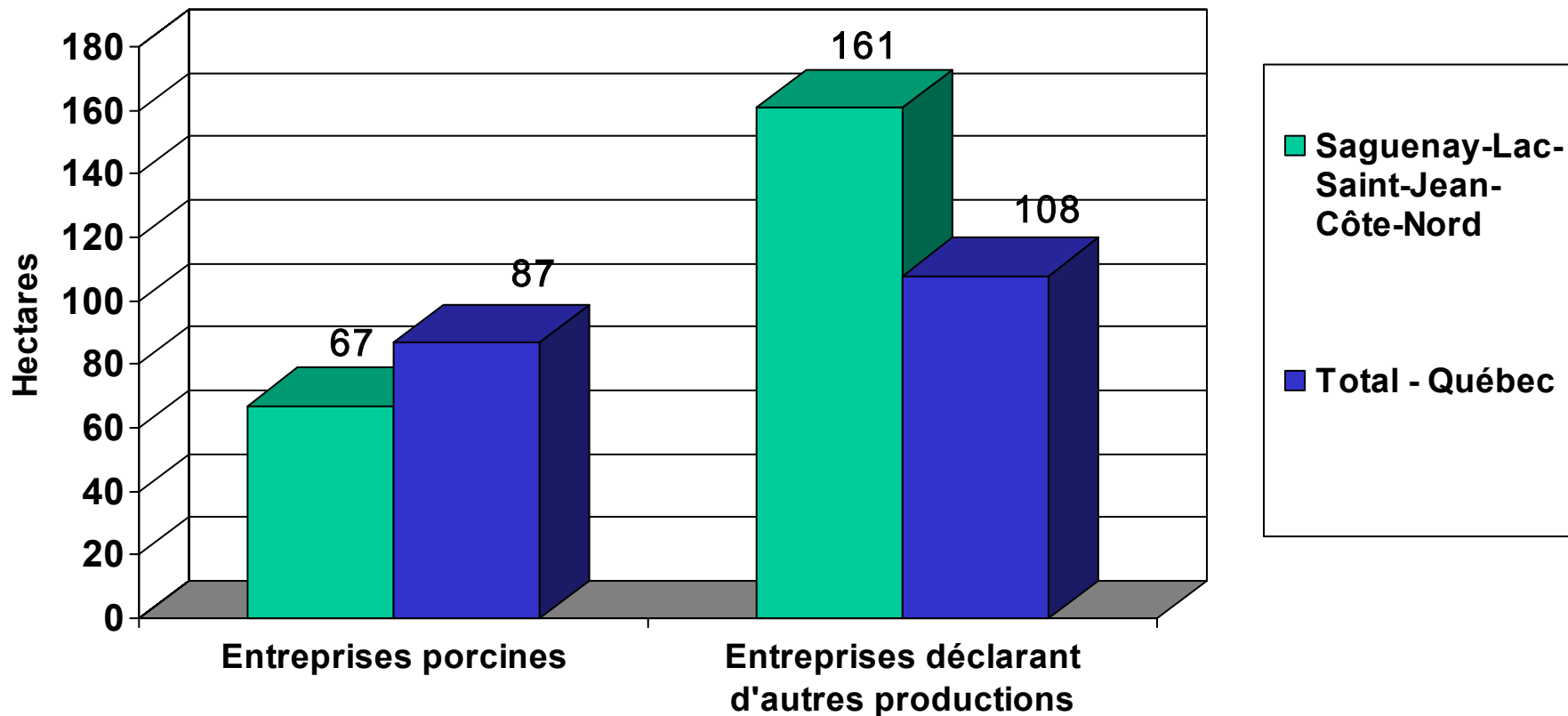


Source : Statistique Canada, Recensement de l'agriculture, mai 2001



LES SUPERFICIES MOYENNES, MAI 2001

Entreprises porcines (7)

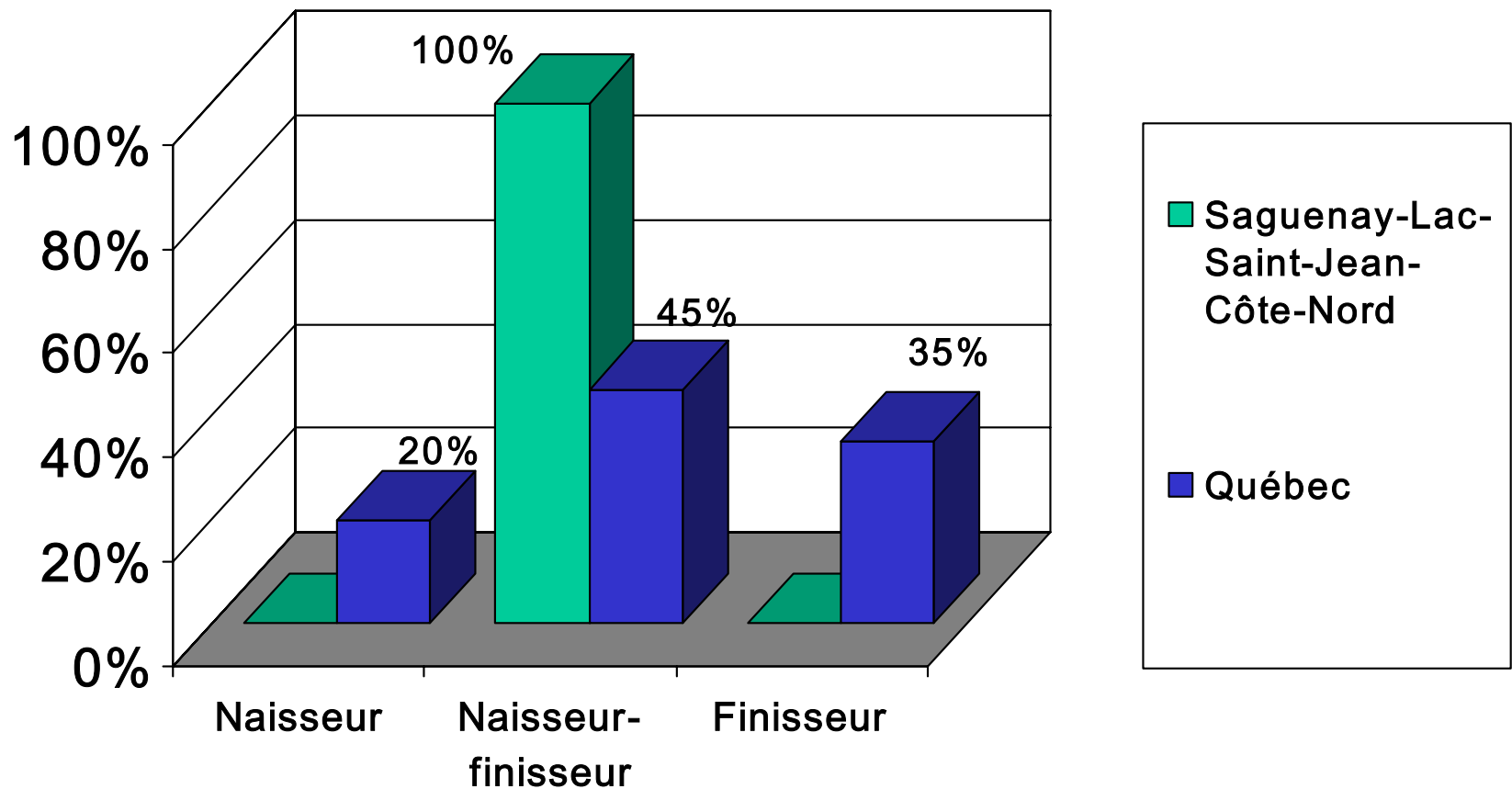


Source : Statistique Canada, Recensement de l'agriculture, mai 2001




SPÉCIALISATION DES ENTREPRISES, MAI 2001

Entreprises porcines (7)



Source : Fiche d'enregistrement des exploitations agricoles 2000 et Recensement de l'agriculture 2001

Agriculture, Pêcheries
et Alimentation

Québec 



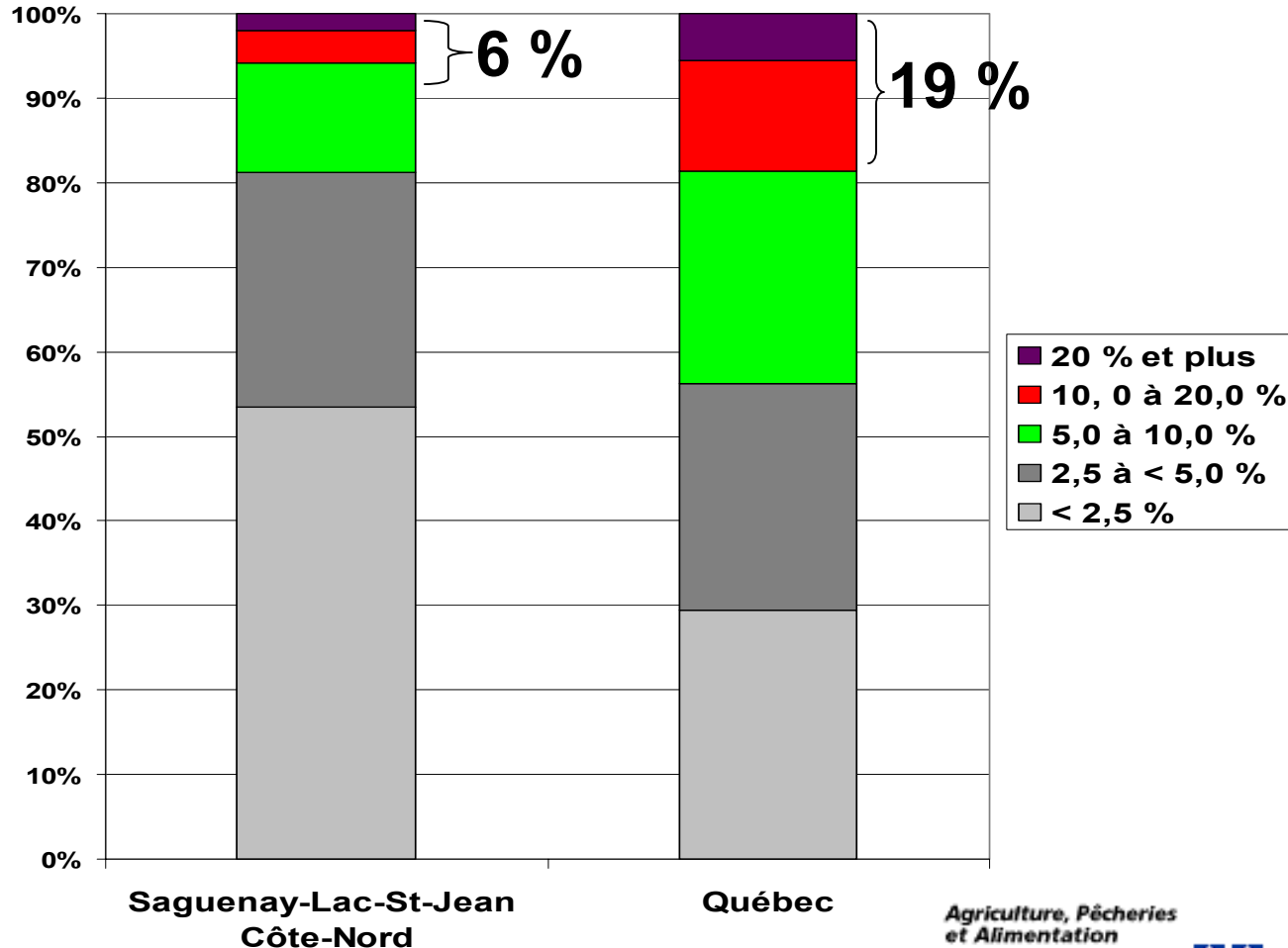
L'ABATTAGE ET LA TRANSFORMATION DE VIANDE DE PORC, 2002

- ◆ 295 emplois (2 % des emplois de ce secteur au Québec)
- ◆ 9 entreprises (5 % des entreprises de ce secteur au Québec)
- ◆ 8 entreprises se spécialisent dans la transformation secondaire de viande de porc et une entreprise œuvre dans l'abattage multi-espèces




LA GESTION DURABLE DES RESSOURCES EN AGROENVIRONNEMENT

Comparaison de la saturation des échantillons de sol minéraux en phosphore du Saguenay-Lac-Saint-Jean-Côte-Nord et du Québec



Source : Direction de l'environnement et du développement durable, novembre 2002

Agriculture, Pêcheries
et Alimentation

Québec 



AIDE FINANCIÈRE DU PROGRAMME PRIME-VERT 1997-2002

Structures d'entreposage

Québec

4 369 structures

167,3 M\$

Saguenay-Lac-Saint-Jean-
Côte-Nord

296 structures

10,2 M\$



AIDE FINANCIÈRE DU PROGRAMME PRIME-VERT 1997-2002

Équipements d'épandage

	<u>Québec</u>	<u>Saguenay-Lac-Saint-Jean-</u> <u>Côte-Nord</u>
Nombre total de rampes	346	12
Nombre de rampes secteur porcin	207 (60%)	5 (42 %)
Aide financière totale	1 424 038 \$	49 975 \$
Aide financière secteur porcin	849 438 \$ (60 %)	18 375 \$ (37 %)



ENGAGEMENT DU PROGRAMME PRIME-VERT 2002-2003

Réduction de la pollution diffuse (18 novembre 2002)

Québec

443 projets
1,7 M\$

Saguenay-Lac-Saint-Jean-
Côte-Nord

23 projets
114 964 \$



AIDE FINANCIÈRE DU PROGRAMME PRIME-VERT 1997-2002

Services-conseils en agroenvironnement

Québec

- ◆ 76 clubs-conseils
- ◆ 4 949 entreprises membres (16 %)
- ◆ 549 entreprises porcines membres (24 %)
- ◆ 558 489 U.A. (28 %)
- ◆ 7,2 M \$ en aide

Saguenay-Lac-Saint-Jean- Côte-Nord

- ◆ 4 clubs-conseils
- ◆ 207 entreprises membres (17 %)
- ◆ 1 entreprise porcine membre (9 %)
- ◆ 15 661 U.A. (29 %)
- ◆ 325 851 \$ en aide